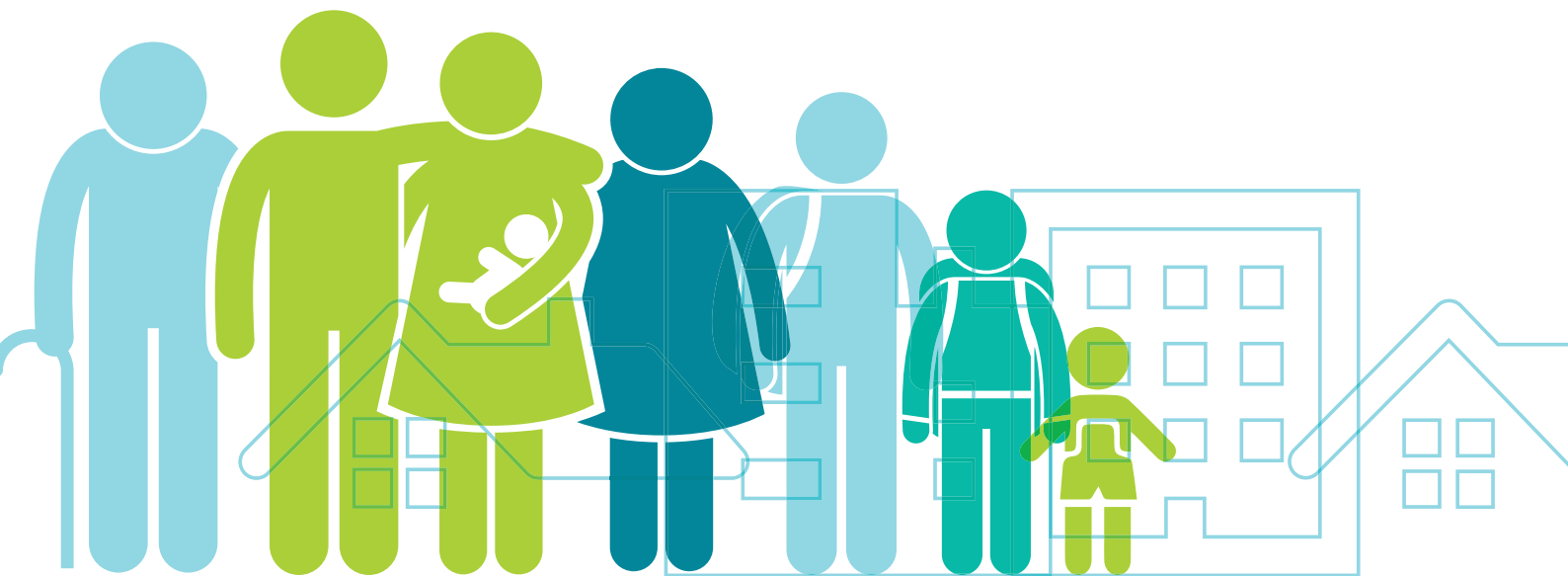


Liberec Zittau

Srovnávací statistická data
Vergleichende statistische Daten

9 obcí v regionu Liberec – Zittau
9 Gemeinden in der Region Zittau – Liberec



Oblast spolupráce Liberec – Zittau <i>Kooperationsraum Liberec – Zittau</i>	4
Základní charakteristika <i>Grundcharakteristik</i>	5
Obyvatelstvo <i>Bevölkerung</i>	6
Doprava <i>Verkehrswesen</i>	12
Cestovní ruch <i>Tourismus</i>	14
Bytová výstavba <i>Wohnungsbau</i>	16
Vzdělávání <i>Bildung</i>	19
Životní prostředí <i>Umwelt</i>	22

Úvodní slovo

Statistická brožura, kterou držíte v rukou, je výsledkem sběru dat pro činnost pracovních skupin, které se věnovaly zmapování situace v příhraničním území definovaném projektem *ALiZi: oblast spolupráce Liberec – Zittau: podpora vzájemné spolupráce, rozvoje a prosperity*. Jedná se o oblast vymezenou na české straně územím obcí Liberec, Bílý Kostel nad Nisou, Hrádek nad Nisou, Chotyně, Chrastava a Stráž nad Nisou. Na německé straně pak sledované území zahrnuje Zittau, Herrnhut a Jonsdorf.

Publikace se skládá ze šesti částí, kterým předchází základní charakteristika a územní vymezení oblasti. Další části se zaměřují na jednotlivé tematické oblasti: 1. obyvatelstvo, 2. doprava, 3. cestovní ruch 4. bytová výstavba, 5. vzdělávání, 6. životní prostředí. Tato témata byla identifikována jako zdroje s největším potenciálem pro budoucí rozvoj oblasti spolupráce Liberec – Zittau a dále je rozpracovává Strategický dokument připravovaný v rámci projektu Městem Žitava.

Věříme, že vydání publikace v českém a německém jazyce bude přínosem pro další rozvoj přeshraniční spolupráce a bude užitečnou pomůckou při plánování a zpracování navazujících společných aktivit v této oblasti.

Vydání publikace je součástí projektu *ALiZi: oblast spolupráce Liberec – Zittau: podpora vzájemné spolupráce, rozvoje a prosperity*, číslo žádosti: 100282204. Tento projekt je podpořen Evropskou unií z prostředků Evropského fondu pro regionální rozvoj z Programu spolupráce na podporu přeshraniční spolupráce mezi Českou republikou a Svobodným státem Sasko 2014–2020.

Martin Půta
hejtman Libereckého kraje

Einleitung

Die Statistik-Broschüre, die Sie gerade in den Händen halten, ist das Ergebnis einer Datensammlung für die Tätigkeit von Arbeitsgruppen, die sich mit der Erfassung der Situation in dem durch das Projekt *ALiZi: Kooperationsraum Liberec – Zittau: Unterstützung gegenseitiger Zusammenarbeit, Entwicklung und Prosperität* definierten Grenzraum beschäftigt haben. Es handelt sich um ein Gebiet, das auf der tschechischen Seite durch die Gemeinden Liberec, Bílý Kostel nad Nisou, Hrádek nad Nisou, Chotyně, Chrastava und Stráž nad Nisou abgesteckt wird. Das beobachtete Gebiet auf der deutschen Seite umfasst Zittau, Herrnhut und Jonsdorf.

Die Publikation besteht aus sechs Teilen, denen eine Grundcharakteristik und die Gebietsabsteckung vorangehen. Die weiteren Teile beschäftigen sich mit den einzelnen thematischen Gebieten: 1. Bevölkerung, 2. Verkehr, 3. Tourismus 4. Wohnungsbau, 5. Bildung, 6. Umwelt. Diese Themen wurden als Quellen mit dem größten Potential für die künftige Entwicklung des Kooperationsraums Liberec – Zittau identifiziert und sie werden von dem im Rahmen des Projektes durch die Stadt Zittau vorbereiteten Strategischen Dokument weiter ausgearbeitet.

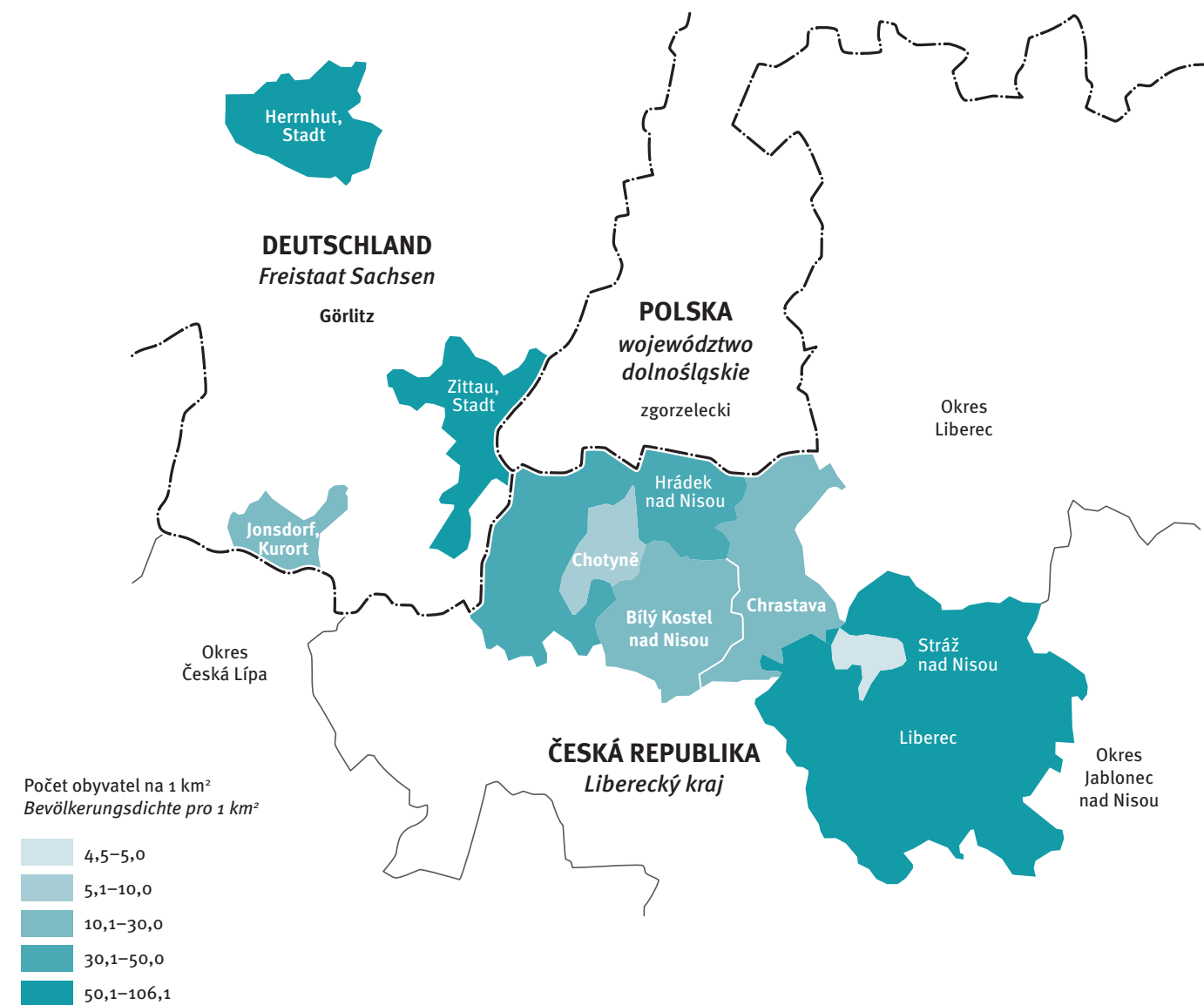
Wir sind davon überzeugt, dass die Herausgabe der Publikation in deutscher und tschechischer Sprache nutzbringend für die weitere Entwicklung der grenzübergreifenden Zusammenarbeit sowie ein nützliches Hilfsmittel bei der Planung und Bearbeitung anschließender gemeinsamer Aktivitäten in diesem Gebiet sein wird.

Die Herausgabe der Publikation ist Bestandteil des Projektes *ALiZi: Kooperationsraum Liberec – Zittau: Unterstützung gegenseitiger Zusammenarbeit, Entwicklung und Prosperität*, Antragsnummer: 100282204. Gefördert wird dieses Projekt von der Europäischen Union aus den Mitteln des Europäischen Fonds für regionale Entwicklung aus dem Kooperationsprogramm zur Förderung der grenzübergreifenden Zusammenarbeit zwischen dem Freistaat Sachsen und der Tschechischen Republik 2014–2020.

Martin Půta
Präsident der Region Liberecký kraj

Oblast spolupráce Liberec – Zittau

Kooperationsraum Liberec – Zittau



Základní charakteristika

Grundcharakteristik

CZ	Liberec	Bílý Kostel nad Nisou	Hrádek nad Nisou	Chotyně	Chrastava	Stráž nad Nisou	Zittau, Stadt	Herrnhut, Stadt	Jonsdorf, Kurort	Oblast celkem Gebiet insgesamt	DE
První zmínka o obci	1352	1475	1287	1409	1352	1469	1238	1722	1539	x	Erste Erwähnung
Nadmořská výška	370	275	255	260	295	360	249	340	446	x	Höhenlage
Okres	Liberec	Liberec	Liberec	Liberec	Liberec	Liberec	Görlitz	Görlitz	Görlitz	x	Landkreis
Rozloha (km ²)	106,1	25,7	48,5	9,0	27,5	4,5	66,8	74,1	9,0	371,3	Fläche (km ²)
Podíl na rozloze příslušného okresu (%)	10,7	2,6	4,9	0,9	2,8	0,5	3,2	3,5	0,4	x	Flächenanteil am Landkreis (%)
Počet obyvatel na 1 km ²	980,1	38,5	157,7	111,3	226,7	524,3	383,1	80,7	172,2	418,4	Anzahl der Bewohner pro km ²
Vzdálenost (km)											Entfernung (km)
Praha	110	120	129	127	118	113	134	149	142	x	Prag
Berlín	316	304	296	299	307	312	287	271	292	x	Berlin

k / zum 31. 12. 2017

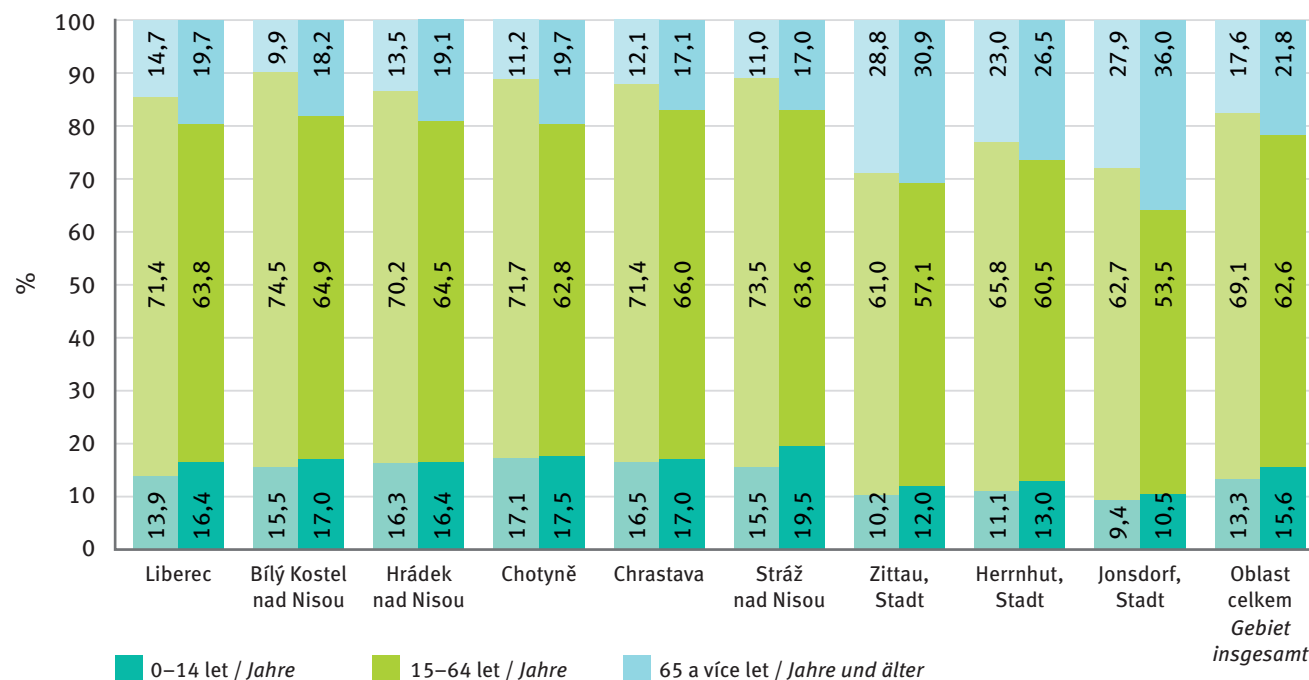


Obyvatelstvo

K 31. 12. 2017 v celé oblasti žilo celkem 155 342 obyvatel, z toho dvě třetiny ve městě Liberci. Více než polovinu obyvatel oblasti tvořily ženy (51,3 %), na 100 mužů tak připadlo 105,3 žen (nejvíce v obci Jonsdorf, Kurort 108,2 žen). Ve struktuře obyvatel podle věku děti ve věku do 14 let představovaly 15,6 % (v obci Stráž nad Nisou 19,5 %), zastoupení seniorů nad 65 let dosáhlo 21,8 % (v obci Jonsdorf, Kurort 36,0 %). Na 100 osob dětí ve věku do 14 let připadlo 139,8 osob ve věku 65 a více let, na 100 osob v produktivním věku připadlo 59,7 dětí a seniorů.

Obyvatelstvo podle hlavních věkových kategorií

Srovnání dat z roku 2008 (světle) a 2017 (tmavě) v jednotlivých obcích



k / zum 31. 12. 2017

Bevölkerung

Zum 31. 12. 2017 lebten im ganzen Gebiet insgesamt 155 342 Einwohner, zwei Drittel davon in der Stadt Liberec. Mehr als die Hälfte der Einwohner des Gebiets waren Frauen (51,3 %), auf 100 Männer fielen somit 105,3 Frauen (am meisten 108,2 Frauen in der Gemeinde Kurort Jonsdorf). In der Struktur der Einwohner nach dem Alter stellten Kinder bis 14 Jahre 15,6 % dar (in der Gemeinde Stráž nad Nisou 19,5 %), Senioren über 65 Jahre waren mit 21,8 % vertreten (in der Gemeinde Kurort Jonsdorf 36,0 %). Auf 100 Kinder im Alter bis 14 Jahre kamen 139,8 Personen im Alter 65 Jahre und mehr, auf 100 Personen im produktiven Alter fielen 59,7 Kinder und Senioren.

Bevölkerung nach den Haupt-Alterskategorien

Vergleich der Daten aus den Jahren 2008 (hell) und 2017 (dunkel) in den einzelnen Gemeinden

Základní údaje za obyvatelstvo

Grundangaben zur Bevölkerung

CZ	Liberec	Bílý Kostel nad Nisou	Hrádek nad Nisou	Chotyně	Chrastava	Stráž nad Nisou	Zittau, Stadt	Herrnhut, Stadt	Jonsdorf, Kurort	Oblast celkem Gebiet insgesamt	DE
Počet obyvatel	103 979	991	7 656	1 006	6 224	2 375	25 575	5 981	1 555	155 342	Einwohnerzahl
Podíl na počtu obyvatel příslušného okresu (%)	59,8	0,6	4,4	0,6	3,6	1,4	10,0	2,3	0,6	x	Anteil an der Einwohnerzahl des jeweiligen Kreises (%)
v tom podle pohlaví (%):											davon nach Geschlecht (%):
muži	48,4	51,1	50,0	50,0	49,8	49,9	48,9	49,4	48,0	48,7	Männer
ženy	51,6	48,9	50,0	50,0	50,2	50,1	51,1	50,6	51,2	51,3	Frauen
v tom ve věku (%):											davon im Alter (%):
0-14 let	16,4	17,0	16,4	17,5	17,0	19,5	12,0	13,0	10,5	15,6	0-14 Jahre
15-64 let	63,8	64,9	64,5	62,8	66,0	63,6	57,1	60,5	53,5	62,6	15-64 Jahre
65 a více let	19,7	18,2	19,1	19,7	17,1	17,0	30,9	26,5	36,0	21,8	65 Jahre und älter
muži	50 329	506	3 830	503	3 098	1 185	12 515	2 952	747	75 665	Männer
v tom ve věku (%):											davon im Alter (%):
0-14 let	17,3	19,2	17,0	17,1	17,8	19,8	12,2	13,0	10,0	16,3	0-14 Jahre
15-64 let	66,0	65,8	66,9	65,4	67,8	64,5	61,8	63,9	56,2	65,2	15-64 Jahre
65 a více let	16,7	15,0	16,1	17,5	14,5	15,7	26,0	23,1	33,7	18,5	65 Jahre und älter
ženy	53 650	485	3 826	503	3 126	1 190	13 060	3 029	808	79 677	Frauen
v tom ve věku (%):											davon im Alter (%):
0-14 let	15,7	14,6	15,8	17,9	16,1	19,1	11,8	13,1	10,9	15,0	0-14 Jahre
15-64 let	61,8	63,9	62,1	60,2	64,2	62,7	52,7	57,1	51,0	60,1	15-64 Jahre
65 a více let	22,5	21,4	22,1	21,9	19,7	18,2	35,6	29,8	38,1	24,9	65 Jahre und älter
Počet žen na 100 mužů	106,6	95,8	99,9	100,0	100,9	100,4	104,4	102,6	108,2	105,3	Anzahl der Frauen auf 100 Männer
Index stáří ¹⁾	120,0	107,1	116,2	112,5	100,9	87,2	257,2	202,9	343,6	139,8	Altenquotient ¹⁾
Index ekonomického zatížení ²⁾	56,7	54,1	55,0	59,2	51,6	57,3	75,1	65,3	86,9	59,7	Soziallastquotient ²⁾

1) počet osob ve věku 65 a více let na 100 osob ve věku 0-14 let

2) počet osob ve věku 0-14 let a 65 a více let na 100 osob ve věku 15-64 let

1) Anzahl der Personen im Alter 65 Jahre und älter auf 100 Personen im Alter 0-14 Jahre

2) Anzahl der Personen im Alter 0-14 Jahre sowie 65 Jahre und älter auf 100 Personen im Alter 15-64 Jahre

k / zum 31. 12. 2017

Pohyb obyvatel

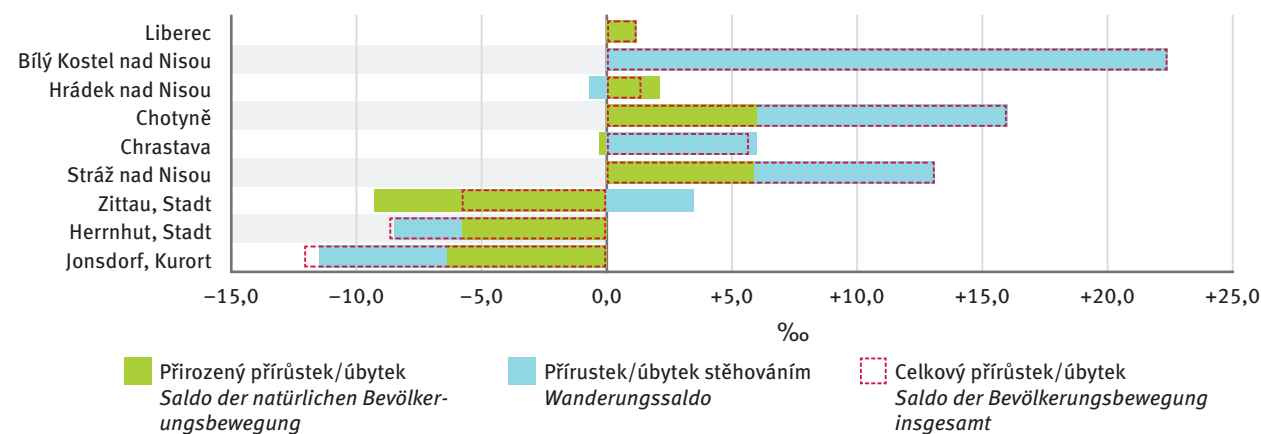
Bevölkerungsbewegung

CZ	Liberec	Bílý Kostel nad Nisou	Hrádek nad Nisou	Chotyně	Chrastava	Stráž nad Nisou	Zittau, Stadt	Herrnhut, Stadt	Jonsdorf, Kurort	Oblast celkem Gebiet insgesamt	DE
Živě narození	1 181	9	82	16	61	28	208	33	11	1 629	Lebendgeborene
na 1 000 obyvatel	11,4	9,1	10,7	15,9	9,8	11,8	8,1	6,0	7,0	10,5	auf 1 000 Einwohner
Zemřelí	1 053	9	66	10	63	14	446	86	21	1 768	Gestorbene
na 1 000 obyvatel	10,1	9,1	8,6	9,9	10,2	5,9	17,4	14,3	13,4	11,4	auf 1 000 Einwohner
Přirozený přírůstek/úbytek obyvatel	128	-1	16	6	-2	14	-238	-35	-10	-122	Saldo der natürlichen Bevölkerungsbewegung
na 1 000 obyvatel	1,2	-1,0	2,1	6,0	-0,3	5,9	-9,3	-5,8	-6,4	-0,8	auf 1 000 Einwohner
Přistěhovalí	2 483	38	187	29	187	104	.	.	.	x	Zuzüge
na 1 000 obyvatel	23,9	38,3	24,5	28,8	30,2	43,8	.	.	.	x	auf 1 000 Einwohner
Vystěhovalí	2 485	30	192	19	150	87	.	.	.	x	Fortzüge
na 1 000 obyvatel	23,9	30,3	25,1	18,9	24,2	36,6	.	.	.	x	auf 1 000 Einwohner
Přírůstek/ úbytek obyvatel stěhováním	-2	22	-5	10	37	17	89	-16	-8	x	Wanderungssaldo
na 1 000 obyvatel	-0,0	22,2	-0,7	9,9	6,0	7,2	3,5	-2,7	-5,1	x	auf 1 000 Einwohner
Celkový přírůstek/úbytek obyvatel	126	22	11	16	35	31	-148	-52	-19	22	Saldo der Bevölkerungsbewegung insgesamt
na 1 000 obyvatel	1,2	22,2	1,4	15,9	5,7	13,1	-5,8	-8,7	-12,1	0,1	auf 1 000 Einwohner

rok / Jahr 2017

Pohyb obyvatel v roce 2017

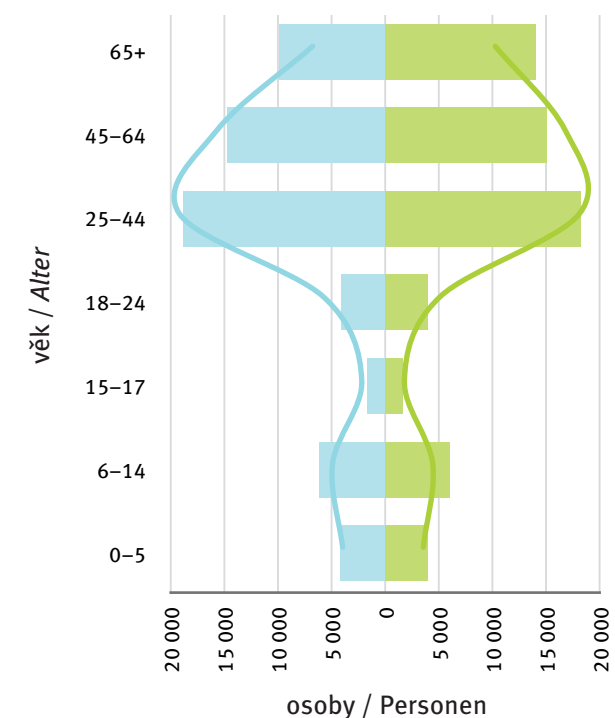
Bevölkerungsbewegung 2017



- 8 -

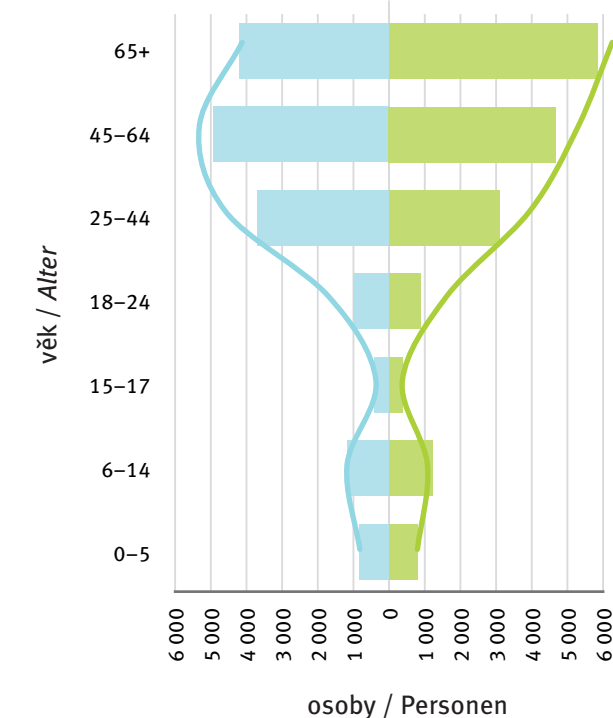
Liberec a české obce v projektu

Liberec und tschechische Gemeinden im Projekt



Zittau a německé obce v projektu

Zittau und deutsche Gemeinden im Projekt

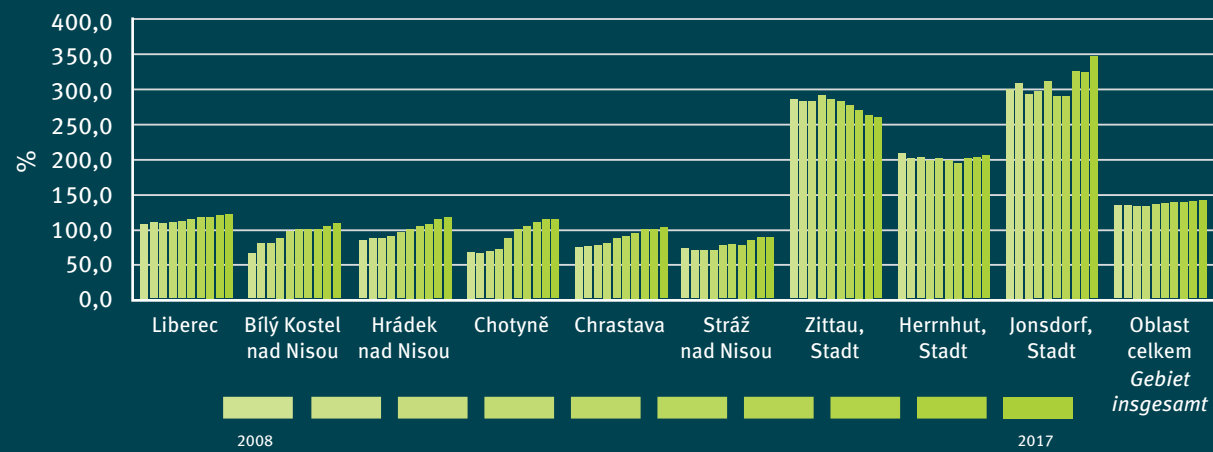


- 9 -



Index stáří

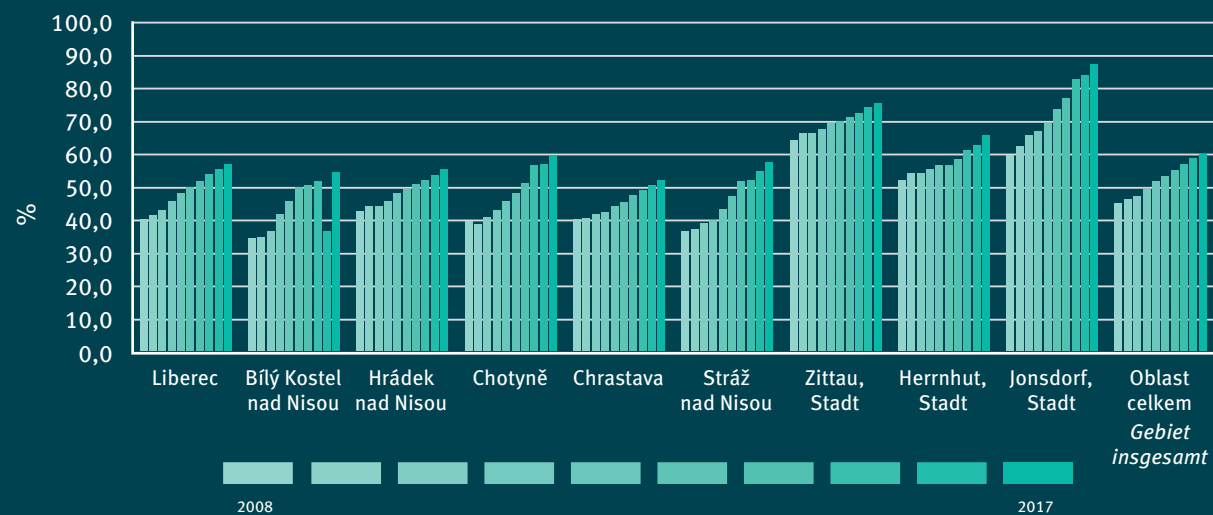
Altenquotient



k / zum 31. 12. 2017

Index ekonomického zatížení

Soziallastquotient



k / zum 31. 12. 2017

Index stáří

Altenquotient



k / zum 31. 12. 2017

Doprava

Obě větší města území spojuje přímá železniční trať, na které leží i další ze sledovaných obcí. Území je také propojeno přes česko-německou hranici silniční sítí, hraničními přechody a sítí turistických stezek.

Silnice a dálnice

Okres Liberec	km	
Délka silnic a dálnic	712,0	Länge der Straßen des überörtlichen Verkehrs
dálnice	5	Autobahn
I. třídy	–	Autobahn Klasse I
II. třídy	5	Autobahn Klasse II
silnice	2 415	Straßen
I. třídy	340	Straßen Klasse I
II. třídy	488	Straßen Klasse II
III. třídy	1 587	Straßen Klasse III

Landkreis Görlitz		
Délka silnic a dálnic	1 269,9	Länge der Straßen des überörtlichen Verkehrs
dálnice	33,5	Autobahn
spolkové silnice	248,7	Bundesstraßen
státní silnice	485,1	Staatsstraßen
krajské silnice	502,7	Kreisstraßen

k / zum 31. 12. 2017

Hraniční přechody

Silniční spojení / Straßenverbindung	Využití / Nutzung
Lückendorf – Petrovice S132 – (D) II / 270 (CZ)	motorová vozidla do 3,5 t, autobusy Kfz bis 3,5 t, Busse
Jonsdorf – Krompach K 8651 (D) G (CZ)	motorová vozidla do 3,5 t Kfz bis 3,5 t

Železniční spojení / Schienenverbindung	Provozovatel / Betreiber
Zittau – Hrádek n. N. Jednokolejka bez elektrifikace; eingleisig, nicht elektrifiziert	DB Netz AG / PKP PLK / SŽDC *2) Průjezd Polskem / Transit durch Polen

Grenzübergänge

Verkehrswesen

Die beiden größeren Städte des Gebiets verbindet eine direkte Eisenbahnstrecke, an der sich auch weitere beobachtete Gemeinden befinden. Das Gebiet ist über die deutsch-tschechische Grenze ebenfalls durch ein Straßennetz, durch Grenzübergänge und ein Wanderwegnetz verbunden.

Straßen des überörtlichen Verkehrs

Registrovaná vozidla v obci

Registrierte Kraftfahrzeuge in der Gemeinde

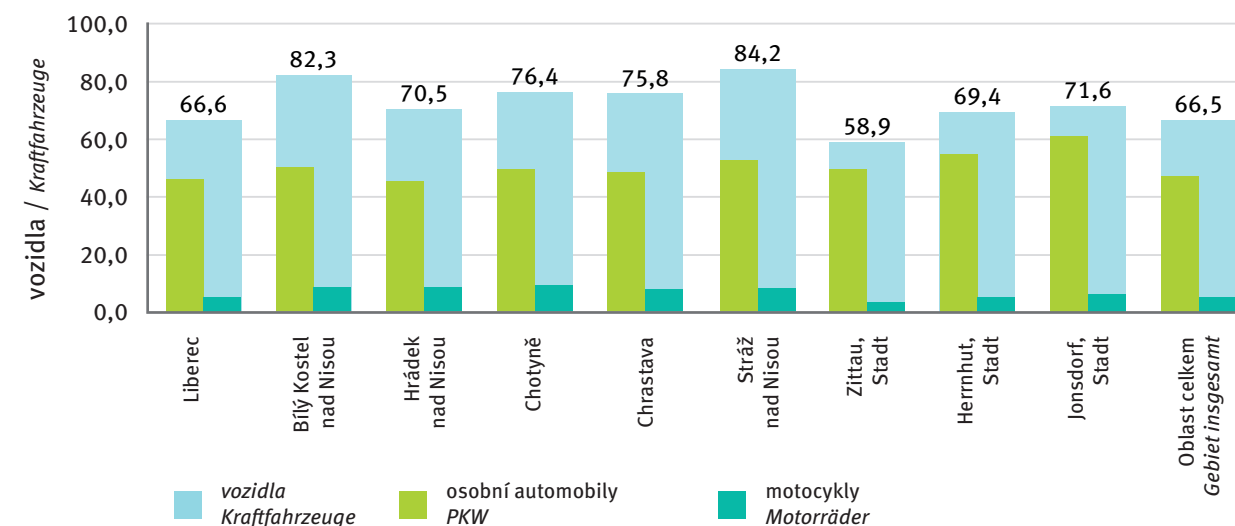
CZ	Liberec	Bílý Kostel nad Nisou	Hrádek nad Nisou	Chotyně	Chrastava	Stráž nad Nisou	Zittau, Stadt	Herrnhut, Stadt	Jonsdorf, Kurort	Oblast celkem Gebiet insgesamt	DE
Registrovaná vozidla celkem	69 229	816	5 397	769	4 719	2 000	15 065	4 153	1 114	103 262	Registrierte Kraftfahrzeuge insgesamt
z toho:											davon:
osobní automobily	48 196	501	3 494	502	3 045	1 262	12 747	3 294	953	73 994	Pkw
v %	69,6	61,4	64,7	65,3	64,5	63,1	84,6	79,3	85,5	71,7	in %
motocykly	5 512	89	669	97	510	199	883	326	102	8 387	Motorräder
v %	8,0	10,9	12,4	12,6	10,8	10,0	5,9	7,8	9,2	8,1	in %

Zdroj / Quelle: Centrální registr vozidel ČR, Statistik.Sachsen.de

k / zum 1. 1. 2018

Počet vozidel v obci na 100 obyvatel

Anzahl der Fahrzeuge in der Gemeinde auf 100 Einwohner



k / zum 1. 1. 2018

Cestovní ruch

V obcích na obou stranách hranic se nachází řada zajímavých turistických lokalit a hromadných ubytovacích zařízení. Na německé části území jsou zpravidla cílem domácích hostů, na českou část území zavítá přibližně třetina hostů ze zahraničí. Turistická informační centra obou částí spolupracují a vzájemně propagují kulturní aktivity.

Návštěvnost hromadných ubytovacích zařízení

CZ	Liberec	Bílý Kostel nad Nisou	Hrádek nad Nisou	Chotyně	Chrastava	Stráž nad Nisou	Zittau, Stadt	Herrnhut, Stadt	Jonsdorf, Kurort	Oblast celkem Gebiet insgesamt	DE
Hromadná ubytovací zařízení	47	1	4	1	1	-	8	4	16	82	Beherbergungsbetriebe
z toho:											davon:
hotely	17	-	1	-	-	-	4	-	3	25	Hotels
penzióny	22	-	-	-	-	-	1	-	2	25	Pensionen
Lůžka	4 295	i.d.	431	i.d.	i.d.	-	396	133	557	5 897	Betten
Hosté	159 178	i.d.	16 856	i.d.	i.d.	-	24 884	4 821	23 448	231 077	Gäste
v tom (%):											davon (%):
zahraniční	34,7	i.d.	9,8	i.d.	i.d.	-	3,9	15,5	0,4	25,5	ausländische
domácí	65,3	i.d.	90,2	i.d.	i.d.	-	96,1	84,5	99,6	74,5	heimische
Přenocování	373 241	i.d.	44 872	i.d.	i.d.	-	37 591	14 236	84 343	579 187	Übernachtungen
v tom (%):											davon (%):
zahraniční	41,5	i.d.	9,0	i.d.	i.d.	-	7,3	15,8	0,2	28,4	ausländische
domácí	58,5	i.d.	91,0	i.d.	i.d.	-	92,7	84,2	99,8	71,6	heimische
Průměrná doba přenocování											Durchschnittliche Übernachtungsdauer
celkem	2,3	i.d.	2,7	i.d.	i.d.	x	1,5	3,0	3,6	2,5	insgesamt
zahraničních hostů	2,8	i.d.	2,4	i.d.	i.d.	x	2,8	3,0	1,8	2,8	ausländischer Gäste
domácích hostů	2,1	i.d.	2,7	i.d.	i.d.	x	1,5	2,9	3,6	2,4	heimischer Gäste
Průměrná doba pobytu											Durchschnittliche Aufenthaltsdauer
celkem	3,3	i.d.	3,7	i.d.	i.d.	x	2,5	4,0	4,6	3,5	insgesamt
zahraničních hostů	3,8	i.d.	3,4	i.d.	i.d.	x	3,8	4,0	2,8	3,8	ausländischer Gäste
domácích hostů	3,1	i.d.	3,7	i.d.	i.d.	x	2,5	3,9	4,6	3,4	heimischer Gäste

i.d. – údaj nelze zveřejnit (individuální nebo důvěrný údaj) / i.d. – Angabe kann nicht veröffentlicht werden (individuelle oder vertrauliche Angabe)

rok / Jahr 2017

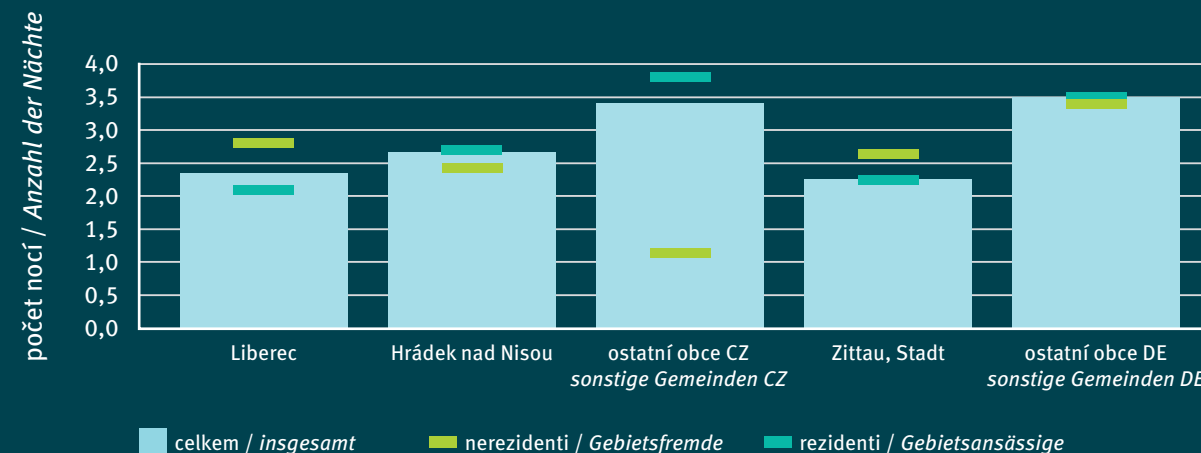
Tourismus

In den Gemeinden beiderseits der Grenze befinden sich zahlreiche interessante Touristenorte und Beherbergungsbetriebe. Im deutschen Teil des Gebiets sind diese in der Regel Ziel heimischer Gäste, ein Drittel der Gäste, die den tschechischen Teil des Gebiets besuchen, kommen aus dem Ausland. Die Touristinformationen beider Teile arbeiten zusammen und werben gegenseitig für kulturelle Aktivitäten.

Besucherquoten in Beherbergungsbetrieben

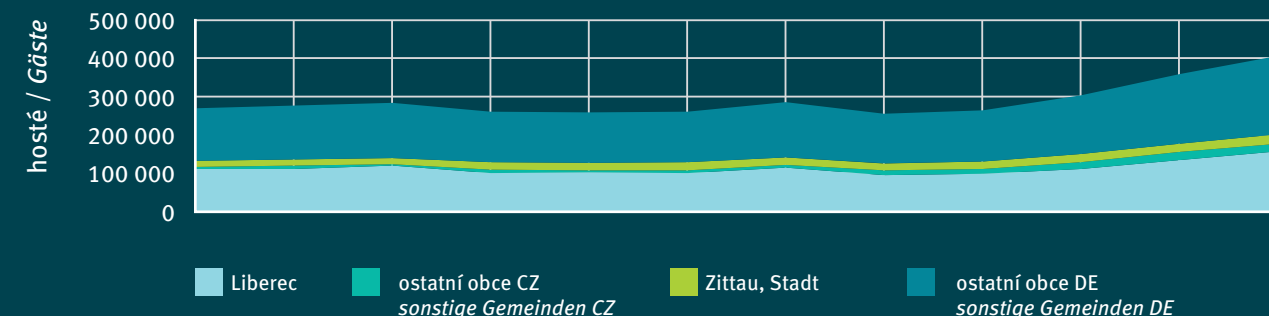
Průměrný počet přenocování hostů v roce 2017

Durchschnittszahl der Übernachtungen von Gästen im Jahr 2017



Vývoj návštěvnosti v ubytovacích zařízeních v oblasti projektu ALiZi

Entwicklung der Besucherquote in den Beherbergungsbetrieben im Gebiet des Projektes ALiZi



Bytová výstavba

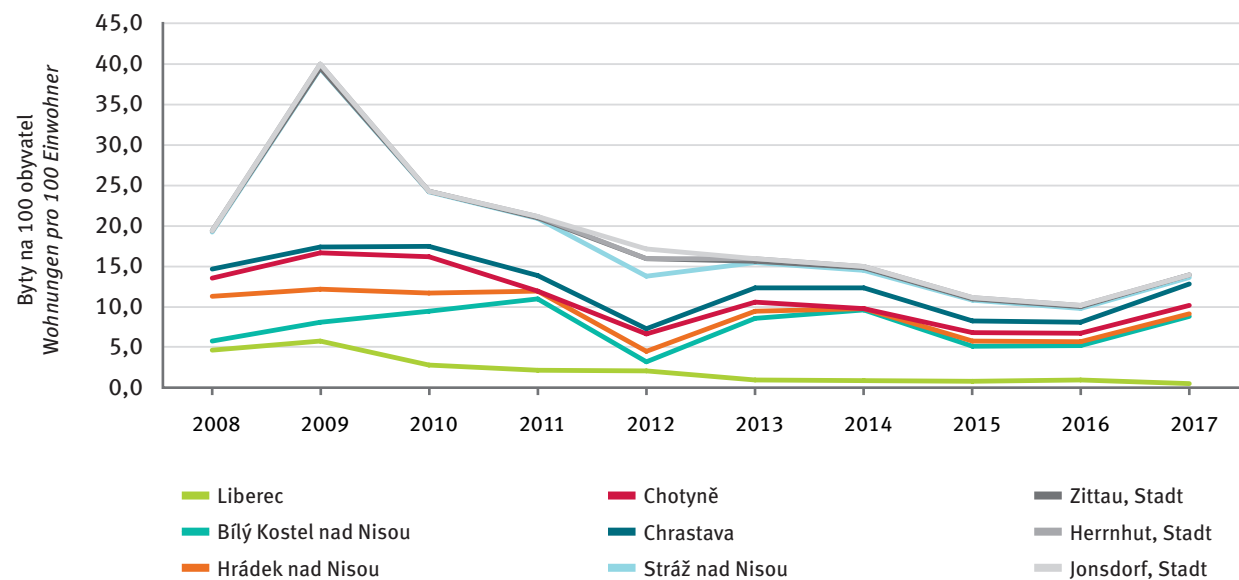
V německé části území dochází dlouhodobě k útlumu nové výstavby, v české části je o novou výstavbu stále zájem a dochází k výstavbě zejména rodinných domů. V bytovém fondu německé části území jsou v průměru k dispozici byty s větším počtem obytných místností než na českém území.

Wohnungsbau

Im deutschen Teil des Gebiets kommt es langfristig zum Rückgang von Neubauten, im tschechischen Teil besteht noch immer Interesse am Neubau und es kommt insbesondere zum Bau von Familienhäusern. Im Wohnungsfonds des deutschen Teils des Gebiets stehen im Durchschnitt Wohnungen mit größerer Anzahl von Wohnräumen zur Verfügung als im tschechischen Teil.



Vývoj dokončené bytové výstavby



Entwicklung des fertiggestellten Wohnungsbaus

Nově dokončené byty

Neu fertiggestellte Wohnungen

CZ	Liberec	Bílý Kostel nad Nisou	Hrádek nad Nisou	Chotyně	Chrastava	Stráž nad Nisou	Zittau, Stadt	Herrnhut, Stadt	Jonsdorf, Kurort	Oblast celkem Gebiet insgesamt	DE
Dokončené byty celkem	81	8	3	1	16	2	7	—	—	118	Fertiggestellte Wohnungen insgesamt
na 1 000 obyvatel	0,8	8,1	0,4	1,0	2,6	0,8	0,3	—	—	0,7	auf 1 000 Einwohner
v tom (%):											davon (%):
v rodinných domech	67,9	100,0	100,0	100,0	75,0	100,0	100,0	—	—	74,6	in Familienhäusern
v bytových domech	25,9	—	—	—	25,0	—	—	—	—	21,2	in Mehrfamilienhäusern
Průměrná obytná plocha (m ²)											Durchschnittliche Wohnfläche (m ²)
celkem	82,6	102,1	116,3	109,0	119,6	127,5	124,4	—	—	.	insgesamt
v rodinných domech	104,7	102,1	116,3	109,0	127,3	127,5	124,4	—	—	.	in Familienhäusern
v bytových domech	31,3	—	—	—	96,5	—	—	—	—	.	in Mehrfamilienhäusern

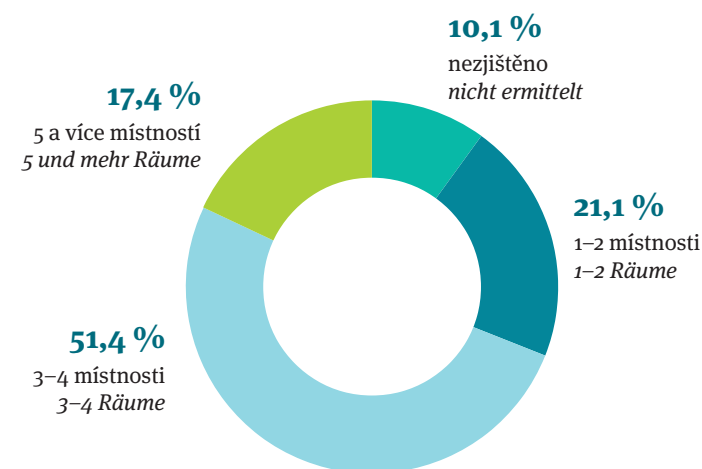
Bytový fond

Wohnungsfonds

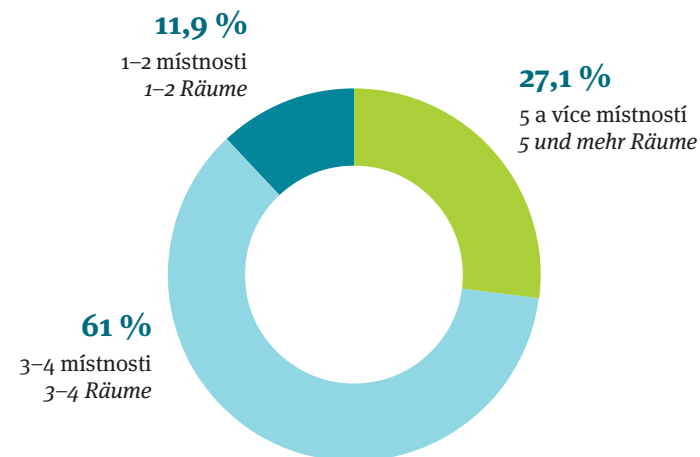
CZ	Liberec	Bílý Kostel nad Nisou	Hrádek nad Nisou	Chotyně	Chrastava	Stráž nad Nisou	Zittau, Stadt	Herrnhut, Stadt	Jonsdorf, Kurort	Oblast celkem Gebiet insgesamt	DE
Byty celkem	46 683	357	3 308	366	2 571	807	17 961	2 807	781	75 641	Wohnungen insgesamt
v tom:											davon:
neobydlené	4 004	45	473	52	269	64	3 350	196	40	8 493	unbewohnt
v %	8,6	12,6	14,3	14,2	10,5	7,9	18,7	7,0	5,1	11,2	in %
obydlené	42 679	312	2 835	314	2 302	743	14 611	2 611	741	67 148	bewohnt
v %	91,4	87,4	85,7	85,8	89,5	92,1	81,3	93,0	94,9	88,8	in %
z toho podle počtu místností (%):											davon nach Anzahl der Räume (%):
1–2 místnosti	21,4	15,7	19,6	13,7	21,4	9,7	14,0	6,8	8,2	18,6	1–2 Räume
3–4 místnosti	51,8	47,4	49,1	51,0	49,1	42,0	64,9	46,2	40,5	53,9	3–4 Räume
5 a více místností	16,4	29,5	21,6	26,4	20,7	40,1	21,1	47,1	51,2	20,0	5 und mehr Räume

Zdroj / Quelle: SLDB 2011

Liberec a obce české části Liberec und Gemeinden des tschechischen Teils



Zittau a obce německé části Zittau und Gemeinden des deutschen Teils



Vzdělávání

Vzdělávací systémy České republiky a Německa jsou srovnatelné pouze v omezené míře. Shodným prvkem je devítiletá povinná školní docházka. Systémy středního školství se výrazně liší. Vysokoškolské vzdělání je organizováno podobným způsobem a mezi Českou republikou a Německem je uzavřena dohoda o vzájemném uznávání rovnocennosti dokladů o vzdělání v oblasti vysokého školství. Řadou dalších smluv a projektů je podporována vzájemná spolupráce obou zemí v oblasti vzdělávání.

Bildung

Die Bildungssysteme Deutschlands und der Tschechischen Republik sind nur beschränkt vergleichbar. Ein identisches Element ist die neunjährige Schulpflicht. Die Systeme des weiterführenden Schulwesens (Sekundarstufe II) unterscheiden sich deutlich. Die Hochschulbildung wird auf ähnliche Art organisiert und zwischen Deutschland und der Tschechischen Republik ist ein Vertrag über die gegenseitige Anerkennung der Gleichwertigkeit der Bildungsnachweise im Bereich der Hochschulbildung geschlossen. Durch zahlreiche weitere Verträge und Projekte wird die gegenseitige Zusammenarbeit beider Länder im Bereich Bildung gefördert.

Základní školství

Grundschulwesen

CZ	Liberec	Bílý Kostel nad Nisou	Hrádek nad Nisou	Chotyně	Chrastava	Stráž nad Nisou	Zittau, Stadt	Herrnhut, Stadt	Jonsdorf, Kurort	DE	
Základní školy 1.–9. stupeň	30	1	4	1	3	1	Základní a vyšší základní školy 1.–10. stupeň / Schulen der Primar- und Sekundarstufe I 1.–10. Klasse	5	2	1	Schulen der Primar- und Sekundarstufe I 1.-9. Klasse
třídy	472	3	36	5	31	9	třídy	90	9	4	Klassen
žáci	9 991	47	780	64	645	217	žáci	2 049	216	73	Schüler
učitelé ¹⁾	652,4	3,9	50,4	5,0	42,3	15,4	učitelé	148	12	5	Lehrer ¹⁾

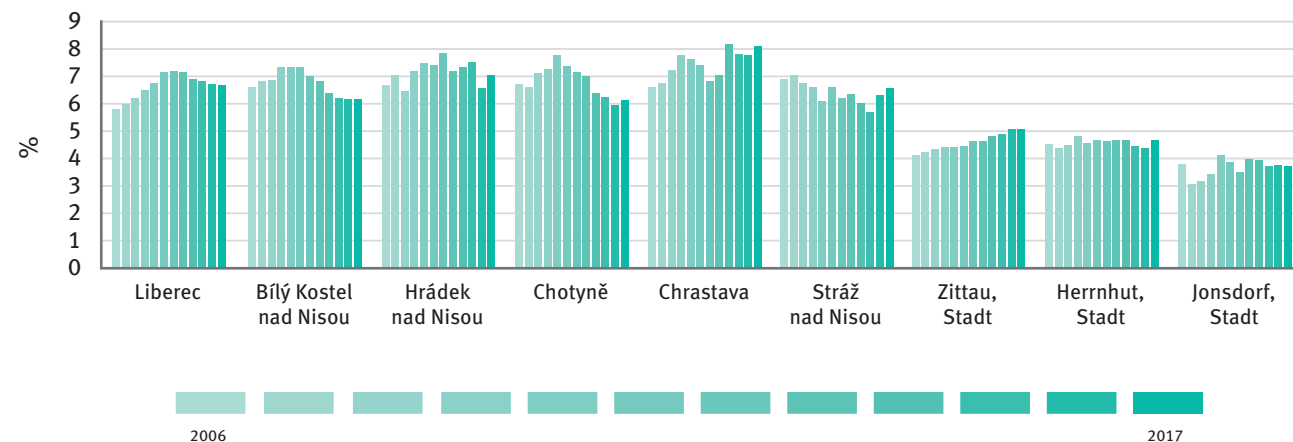
1) přepočteno na celé úvazky / umgerechnet auf Vollzeitstellen

Školní rok / Schuljahr 2016/2017



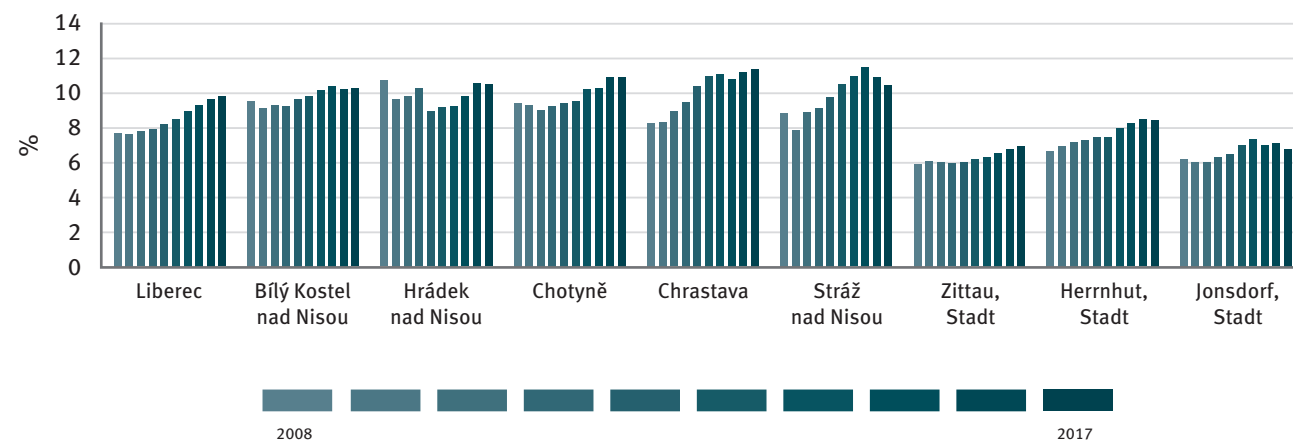
Vývoj podílu dětí do 5 let na celkové populaci

Entwicklung des Anteils der Kinder bis 5 Jahre an der Gesamtpopulation



Podíl dětí 5–14 let na celkové populaci

Anteil der Kinder 5–14 Jahre an der Gesamtpopulation



Střední školství

Weiterführendes Schulwesen

Školní rok 2016/2017	Liberec	Schuljahr 2016/2017
Gymnázia	4	Gymnasien
třídy, denní forma vzdělávání	46	Klassen, Vollzeitbildung
žáci celkem	1 286	Schüler insgesamt
z toho denní forma vzdělávání	1 286	davon Vollzeitbildung
obory středních odborných škol a praktických škol	16	Fachgebiete von Fachschulen und praktischen Schulen
třídy, denní forma vzdělávání	124	Klassen, Vollzeitbildung
žáci celkem	3 225	Schüler insgesamt
z toho denní forma vzdělávání	3 159	davon Vollzeitbildung
Střední odborná učiliště	6	Berufsfachschulen
třídy, denní forma vzdělávání	98	Klassen, Vollzeitbildung
žáci celkem	2 177	Schüler insgesamt
z toho denní forma vzdělávání	2 116	davon Vollzeitbildung

Školní rok 2016/2017	Zittau, Stadt	Herrnhut, Stadt	Schuljahr 2016/2017
Gymnázia	1	1	Gymnasien
třídy	25	12	Klassen
žáci	787	350	Schüler
učitelé	65	30	Lehrer
Speciální školy všeobecné	1	2	allgemeinbildende Sonderschulen
třídy	11	19	Klassen
žáci	82	127	Schüler
učitelé	17	28	Lehrer
Odborně vzdělávací školy	6	1	fachbildende Schulen
třídy	60	3	Klassen
žáci	1 020	38	Schüler
učitelé	65	5	Lehrer

Data jsou velmi omezeně srovnatelná, v ostatních obcích území se střední školy nenachází.
Die Daten sind sehr beschränkt vergleichbar, in den übrigen Gemeinden des Gebiets befinden sich keine weiterführenden Schulen.

Životní prostředí

Zásadními aktuálními společnými tématy obou částí území je odstraňování ekologických zátěží z minulosti, hospodaření s vodou v krajině, s ním související plánování zásobování obyvatelstva vodou a adaptační opatření obcí na změnu klimatu – mimo jiné také pomocí městské zeleně a její správné údržby. Město Žitava je realizátorem řady úspěšných projektů v této oblasti a je pro Liberec zajímavou inspirací.

Umwelt

Grundlegende aktuelle gemeinsame Themen beider Teile des Gebiets sind die Beseitigung von Umweltbelastungen aus der Vergangenheit, die Wasserwirtschaft in der Landschaft, die damit im Zusammenhang stehende Planung der Wasserversorgung der Bevölkerung und Maßnahmen der Gemeinden zur Anpassung an den Klimawandel – unter anderem auch mit Hilfe städtischer Grünanlagen und deren richtiger Pflege. Die Stadt Zittau setzt auf diesem Gebiet zahlreiche erfolgreiche Projekte um und ist für Liberec eine interessante Inspiration.

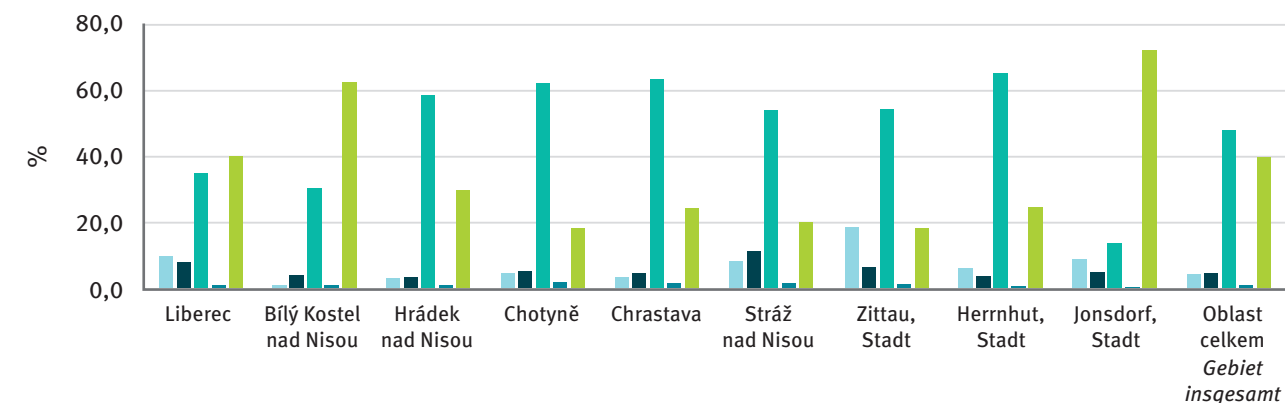
Struktura pozemků dle využití

CZ	Liberec	Bílý Kostel nad Nisou	Hrádek nad Nisou	Chotyně	Chrastava	Stráž nad Nisou	Zittau, Stadt	Herrnhut, Stadt	Jonsdorf, Kurort	Oblast celkem Gebiet insgesamt	DE
Rozloha celkem (ha)	10 609	2 573	4 855	904	2 746	453	6 675	7 413	903	37 132	Fläche insgesamt (ha)
z toho (%):											davon (%):
sídelní plocha	9,5	0,8	2,8	4,2	3,2	8,2	18,4	5,9	8,7	4,1	Siedlungsfläche
v tom:											davon:
zastavěná plocha a nádvoří	6,3	0,7	2,0	1,8	2,5	6,8	18,4	3,6	6,1	3,1	bebaute Fläche und Höfe
rekreační plochy	3,2	0,1	0,7	2,4	0,7	1,3	4,0	0,2	6,5	1,1	Erholungsflächen
plochy pro dopravní účely	7,8	4,0	3,3	5,1	4,2	11,0	6,2	3,5	4,8	4,3	Fläche für Verkehrszwecke
zemědělská půda	34,8	30,3	58,7	62,1	63,4	54,1	54,2	65,2	13,4	47,9	landwirtschaftlich genutzte Fläche
lesy	39,9	62,7	29,6	18,3	24,3	19,9	18,1	24,5	72,3	39,6	Wälder
vodní plochy	0,9	0,9	1,0	1,8	1,3	1,3	1,0	0,5	0,3	0,9	Wasserflächen

k / zum 31. 12. 2017

Podíl vybraných typů pozemků na celkové rozloze obce v roce 2017

Anteil ausgewählter Arten von Grundstücken an der Gesamtfläche der Gemeinde im Jahr 2017



- Sídelní plocha Siedlungsfläche
- Vodní plochy Wasserflächen
- Plochy pro dopravní účely Flächen für Verkehrszwecke
- Lesy Wälder
- Zemědělská půda landwirtschaftlich genutzte Fläche





Europäische Union. Europäischer
Fonds für regionale Entwicklung.
Evropská unie. Evropský fond pro
regionální rozvoj.



Ahoj sousede. Hallo Nachbar.
Interreg VA / 2014 – 2020



Vydání publikace je součástí projektu *ALiZi: oblast spolupráce Liberec – Zittau: podpora vzájemné spolupráce, rozvoje a prosperity*, číslo žádosti: 100282204. Tento projekt je podpořen Evropskou unií z prostředků Evropského fondu pro regionální rozvoj z Programu spolupráce na podporu přeshraniční spolupráce mezi Českou republikou a Svobodným státem Sasko 2014–2020.

Die Herausgabe der Publikation ist Bestandteil des Projektes *ALiZi: Kooperationsraum Liberec – Zittau: Unterstützung gegenseitiger Zusammenarbeit, Entwicklung und Prosperität*, Antragsnummer: 100282204. Gefördert wird dieses Projekt von der Europäischen Union aus den Mitteln des Europäischen Fonds für regionale Entwicklung aus dem Kooperationsprogramm zur Förderung der grenzübergreifenden Zusammenarbeit zwischen dem Freistaat Sachsen und der Tschechischen Republik 2014–2020.

Kancelář v ČR

Euroregion Nisa
U Jezu 525/4
460 01 Liberec
Jednatel: Ing. Jaroslav Zámečník
Telefon: +420 485 226 130
e-mail: j.zamecnik@ern.cz
www.ern.cz

Büro in Sachsen

Euroregion Neisse e.V.
Hochwaldstraße 29
02763 Zittau
Geschäftsführer: Markus Köhler
Telefon: +49 (0) 3583 5750-0
E-Mail: geschaeftsleitung@euroregion-neisse.de
www.euroregion-neisse.de